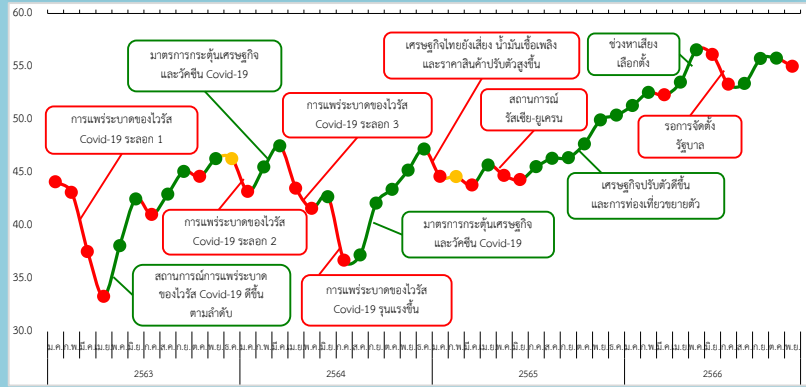


ดัชนีความเชื่อมั่นผู้บริโภคโดยรวม

ดัชนีความเชื่อมั่นผู้บริโภคเดือนพฤศจิกายน 2566 เท่ากับ 55.0

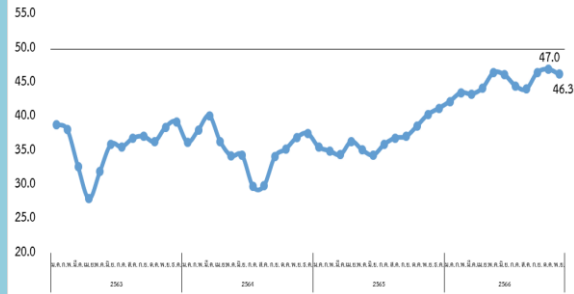


รายการ

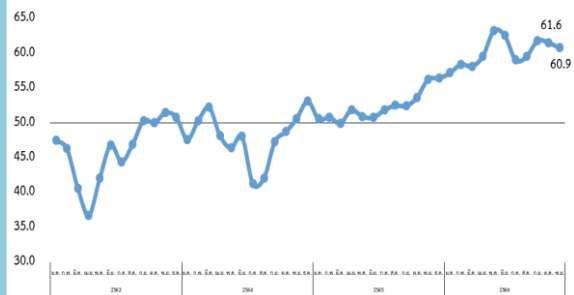
ต.ค.66 พ.ย.66 +/-

รายการ	ต.ค.66	พ.ย.66	+/-
1. ดัชนีความเชื่อมั่นผู้บริโภคโดยรวม	55.8	55.0	▼
2. ดัชนีความเชื่อมั่นผู้บริโภคในปัจจุบัน	47.0	46.3	▼
3. ดัชนีความเชื่อมั่นผู้บริโภคในอนาคต (3 เดือนข้างหน้า)	61.6	60.9	▼

ดัชนีความเชื่อมั่นผู้บริโภคในปัจจุบัน

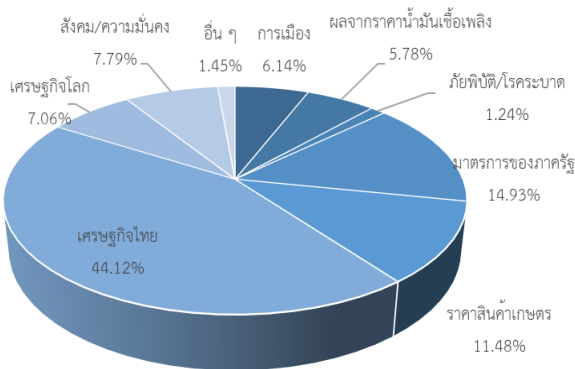


ดัชนีความเชื่อมั่นผู้บริโภคในอนาคต (3 เดือนข้างหน้า)



ดัชนีความเชื่อมั่นผู้บริโภคโดยรวม เดือนพฤศจิกายน 2566 ปรับลดมาอยู่ที่ระดับ 55.0 จาก 55.8 ในเดือนก่อนหน้า โดยเป็นการปรับลดครั้งแรกในรอบ 4 เดือน แต่ยังคงอยู่ในช่วงเชื่อมั่นติดต่อกันเป็นเดือนที่ 12 (นับตั้งแต่เดือนธันวาคม 2565) สำหรับดัชนีความเชื่อมั่นผู้บริโภคในปัจจุบันปรับลดมาอยู่ที่ระดับ 46.3 จาก 47.0 และดัชนีความเชื่อมั่นผู้บริโภคในอนาคต (3 เดือนข้างหน้า) ปรับลดมาอยู่ที่ระดับ 60.9 จาก 61.6 สาเหตุการปรับลดมาจาก 1) เศรษฐกิจฟื้นตัวไม่เป็นไปตามที่คาดไว้ 2) การปรับขึ้นอัตราดอกเบี้ยเงินกู้ส่งผลกระทบต่อประชาชนให้มีภาระหนี้สินมากขึ้น 3) สินค้าเกษตรบางรายการราคาลดลง อย่างไรก็ตาม ฤดูกาลท่องเที่ยวในช่วงปลายปีคาดว่าจะส่งผลให้ธุรกิจที่เกี่ยวข้องปรับตัวดีขึ้น การส่งออกที่ขยายตัวต่อเนื่อง และมาตรการช่วยเหลือด้านหนี้สินจะส่งผลให้ดัชนีความเชื่อมั่นผู้บริโภคปรับตัวดีขึ้นในระยะต่อไป

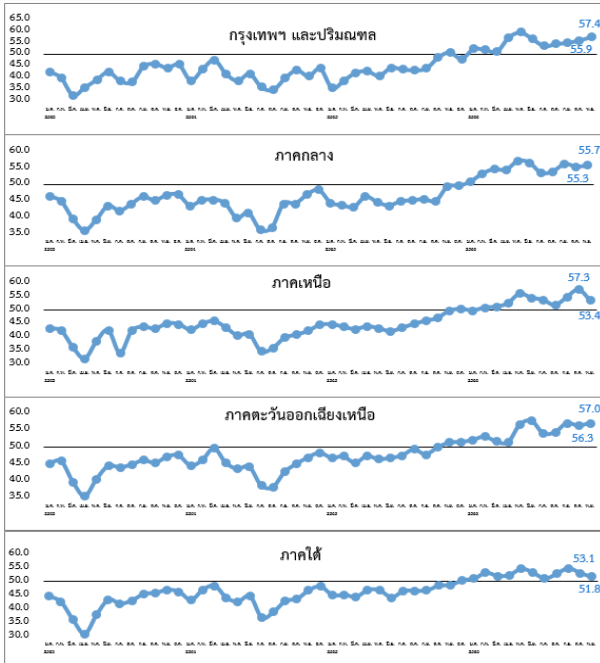
ปัจจัยสำคัญที่ส่งผลต่อความเชื่อมั่นผู้บริโภค



เมื่อพิจารณาปัจจัยสำคัญที่ส่งผลต่อความเชื่อมั่นผู้บริโภคพบว่า ปัจจัยเรื่องเศรษฐกิจไทยส่งผลต่อความเชื่อมั่นผู้บริโภคมากที่สุด คิดเป็นร้อยละ 44.12 รองลงมา คือ มาตรการของภาครัฐ คิดเป็นร้อยละ 14.93 ราคาสินค้าเกษตร คิดเป็นร้อยละ 11.48 สินค้า/ความมั่นคง คิดเป็นร้อยละ 7.79 เศรษฐกิจโลก คิดเป็นร้อยละ 7.06 การเมือง คิดเป็นร้อยละ 6.14 ผลจากราคาน้ำมันเชื้อเพลิง คิดเป็นร้อยละ 5.78 อื่นๆ คิดเป็นร้อยละ 1.45 และภัยพิบัติ/โรคระบาด คิดเป็นร้อยละ 1.24 ตามลำดับ

หมายเหตุ : ตั้งแต่เดือนมกราคม 2562 สำนักงานนโยบายและยุทธศาสตร์การค้า เริ่มใช้ดัชนีความเชื่อมั่นผู้บริโภคที่มีการปรับปรุงใหม่ (REV .CCI 2019) ซึ่งมีการปรับปรุง ทั้งจำนวนกลุ่มตัวอย่าง แบบสอบถาม และวิธีการสำรวจ

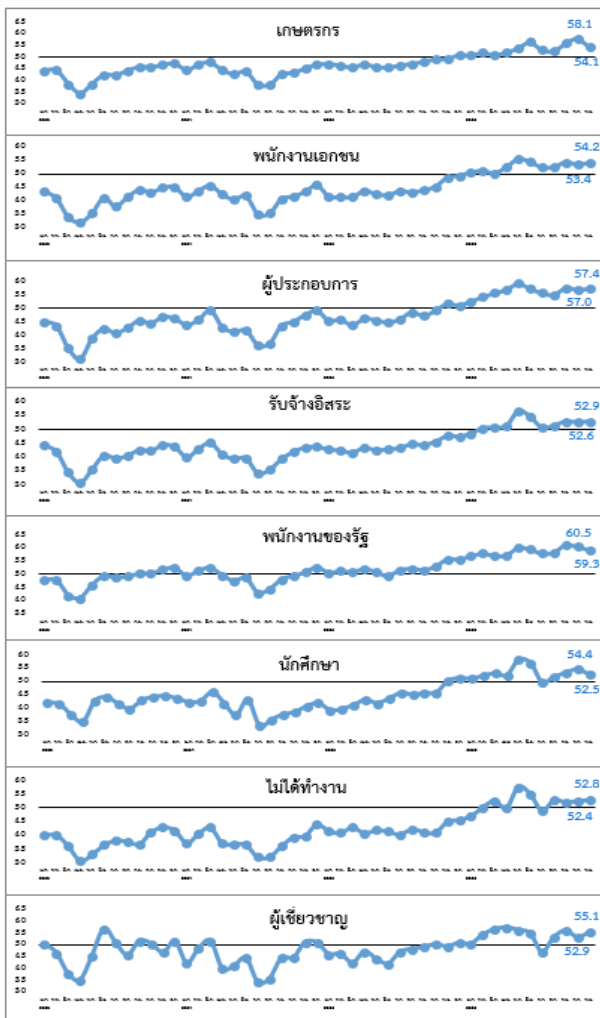
ดัชนีความเชื่อมั่นผู้บริโภคจำแนกรายภาค



เมื่อพิจารณารายภูมิภาค พบว่า ดัชนีความเชื่อมั่นผู้บริโภคที่ปรับตัวเพิ่มขึ้น ได้แก่ กรุงเทพฯ และปริมณฑล ดัชนีปรับตัวเพิ่มขึ้นจากระดับ 55.9 มาอยู่ที่ระดับ 57.4 โดยปัจจัยที่ส่งผลต่อความเชื่อมั่น 3 อันดับแรก คือ เศรษฐกิจไทย สังคม/ความมั่นคง และมาตรการของภาครัฐ ภาคกลาง จากระดับ 55.3 มาอยู่ที่ระดับ 55.7 และภาคตะวันออกเฉียงเหนือ จากระดับ 56.30 มาอยู่ที่ระดับ 57.0 โดยปัจจัยที่ส่งผลต่อความเชื่อมั่น 3 อันดับแรก คือ เศรษฐกิจไทย มาตรการของภาครัฐ และราคาสินค้าเกษตร

ดัชนีความเชื่อมั่นผู้บริโภคที่ปรับตัวลดลง ได้แก่ ภาคเหนือ จากระดับ 57.3 มาอยู่ที่ระดับ 53.4 โดยปัจจัยที่ส่งผลต่อความเชื่อมั่น 3 อันดับแรก คือ เศรษฐกิจไทย มาตรการของภาครัฐ และราคาสินค้าเกษตร และภาคใต้ จากระดับ 53.1 มาอยู่ที่ระดับ 51.8 โดยปัจจัยที่ส่งผลต่อความเชื่อมั่น 3 อันดับแรก คือ เศรษฐกิจไทย ราคาสินค้าเกษตร และเศรษฐกิจโลก

ดัชนีความเชื่อมั่นผู้บริโภค จำแนกรายอาชีพ



เมื่อพิจารณาจำแนกรายอาชีพ พบว่า ดัชนีความเชื่อมั่นผู้บริโภคที่ปรับตัวเพิ่มขึ้น ได้แก่ พนักงานเอกชน จากระดับ 53.4 มาอยู่ที่ระดับ 54.2 โดยปัจจัยที่ส่งผลต่อความเชื่อมั่น 3 อันดับแรก คือ เศรษฐกิจไทย มาตรการของภาครัฐ และสังคม/ความมั่นคง ผู้ประกอบการ จากระดับ 57.0 มาอยู่ที่ระดับ 57.4 โดยปัจจัยที่ส่งผลต่อความเชื่อมั่น 3 อันดับแรก คือ เศรษฐกิจไทย มาตรการของภาครัฐ และราคาสินค้าเกษตร รับจ้างอิสระ จากระดับ 52.6 มาอยู่ที่ระดับ 52.9 โดยปัจจัยที่ส่งผลต่อความเชื่อมั่น 3 อันดับแรก คือ เศรษฐกิจไทย มาตรการของภาครัฐ และผลจากราคาน้ำมันเชื้อเพลิง ไม่ได้ทำงาน จากระดับ 52.4 มาอยู่ที่ระดับ 52.8 โดยปัจจัยที่ส่งผลต่อความเชื่อมั่น 3 อันดับแรก คือ เศรษฐกิจไทย การเมือง และมาตรการของภาครัฐ

ดัชนีความเชื่อมั่นผู้บริโภคที่ปรับตัวลดลง ได้แก่ เกษตรกร จากระดับ 58.1 มาอยู่ที่ระดับ 54.1 โดยปัจจัยที่ส่งผลต่อความเชื่อมั่น 3 อันดับแรก คือ เศรษฐกิจไทย ราคาสินค้าเกษตร และมาตรการของภาครัฐ พนักงานของรัฐ จากระดับ 60.5 มาอยู่ที่ระดับ 59.3 โดยปัจจัยที่ส่งผลต่อความเชื่อมั่น 3 อันดับแรก คือ เศรษฐกิจไทย มาตรการของภาครัฐ และผลจากราคาน้ำมันเชื้อเพลิง นักศึกษา จากระดับ 54.4 มาอยู่ที่ระดับ 52.5 โดยปัจจัยที่ส่งผลต่อความเชื่อมั่น 3 อันดับแรก คือ เศรษฐกิจไทย สังคม/ความมั่นคง และการเมือง

เมื่อพิจารณาจากกลุ่มผู้เชี่ยวชาญ พบว่า ดัชนีความเชื่อมั่นผู้บริโภคปรับตัวเพิ่มขึ้น จากระดับ 52.9 มาอยู่ที่ระดับ 55.1

ดัชนีความเชื่อมั่นผู้บริโภค	2565		เฉลี่ย 2565	2566										
	พ.ย.	ธ.ค.		ม.ค.	ก.พ.	มี.ค.	เม.ย.	พ.ค.	มิ.ย.	ก.ค.	ส.ค.	ก.ย.	ต.ค.	พ.ย.
โดยรวม	49.9	50.4	46.2	51.3	52.5	52.3	53.5	56.6	56.1	53.3	53.4	55.7	55.8	55.0
ในปัจจุบัน	40.4	41.3	36.8	42.3	43.6	43.4	44.3	46.5	46.2	44.6	44.1	46.5	47.0	46.3
ในอนาคต	56.3	56.5	52.4	57.2	58.5	58.2	59.6	63.3	62.6	59.1	59.6	61.9	61.6	60.9
รายอาชีพ														
เกษตรกร	49.2	50.9	47.3	50.6	51.8	50.8	52.1	53.7	56.5	52.9	52.6	55.8	58.1	54.1
พนักงานเอกชน	48.6	49.3	43.9	50.5	51.2	50.2	52.5	55.5	54.4	52.4	52.5	54.3	53.4	54.2
ผู้ประกอบการ	51.7	51.1	47.1	52.6	54.2	55.7	57.0	59.3	57.3	55.7	55.0	57.6	57.0	57.4
รับจ้างอิสระ	47.6	47.4	44.0	48.4	50.4	50.7	51.1	56.6	54.5	50.6	51.3	52.8	52.6	52.9
พนักงานของรัฐ	55.7	55.7	52.0	56.9	58.0	57.1	57.3	60.2	59.6	57.9	58.3	61.3	60.5	59.3
นักศึกษา	50.1	51.1	44.2	50.9	52.0	52.9	52.2	58.0	56.8	49.5	51.6	53.2	54.4	52.5
ไม่ได้ทำงาน	44.9	45.6	42.1	46.9	50.1	52.5	49.8	57.5	55.0	48.9	52.6	52.0	52.4	52.8
รายภาค														
กรุงเทพฯ และปริมณฑล	50.8	48.0	43.4	52.2	51.9	51.1	57.2	59.4	56.6	53.5	54.4	54.9	55.9	57.4
กลาง	49.3	49.5	45.4	50.9	53.3	54.6	54.4	57.1	56.6	53.4	53.9	56.1	55.3	55.7
เหนือ	49.5	50.3	45.1	49.7	50.7	51.1	52.3	55.9	54.3	53.6	51.6	54.5	57.3	53.4
ตะวันออกเฉียงเหนือ	51.3	51.5	48.1	52.0	53.0	51.6	51.3	56.5	57.7	54.0	54.3	57.0	56.3	57.0
ใต้	48.7	50.5	46.7	51.1	53.2	52.1	52.4	54.7	53.2	51.1	52.9	54.9	53.1	51.8

- หมายเหตุ**
- สำรวจข้อมูลจากผู้บริโภคจำนวน 4,687 คน ในทุกอำเภอทั่วประเทศ (884 อำเภอ/เขต) แยกเป็น 7 กลุ่มอาชีพ ตามโครงสร้างอาชีพประชากรในแต่ละภาค โดยได้รับความร่วมมือจากธนาคารเพื่อการเกษตรและสหกรณ์การเกษตร (ธ.ก.ส.) และสถาบันการศึกษาทั่วประเทศ
 - การอ่านค่าดัชนี : ระดับค่าของดัชนีมีค่าอยู่ระหว่าง 0-100 หากค่าของดัชนีมีค่าตั้งแต่ระดับ 50 ขึ้นไป หมายถึง ผู้บริโภคมีความเชื่อมั่นต่อภาวะเศรษฐกิจ (อยู่ในช่วงเชื่อมั่น) และหากค่าดัชนีต่ำกว่า 50 หมายถึง ผู้บริโภคมีความไม่เชื่อมั่นต่อภาวะเศรษฐกิจ (อยู่ในช่วงไม่เชื่อมั่น)

กำหนดการเผยแพร่ “ดัชนีความเชื่อมั่นผู้บริโภค” ครั้งต่อไป ในวันศุกร์ที่ 5 มกราคม 2567

ปัจจัยสำคัญที่ส่งผลต่อความเชื่อมั่นผู้บริโภค

ปัจจัย	เศรษฐกิจไทย (ร้อยละ)	เศรษฐกิจโลก (ร้อยละ)	มาตรการของรัฐ (ร้อยละ)	สังคม/ความมั่นคง (ร้อยละ)	การเมือง (ร้อยละ)	ภัยพิบัติ/โรคระบาด (ร้อยละ)	ราคาสินค้าเกษตร (ร้อยละ)	ผลจากราคาน้ำมันเชื้อเพลิง (ร้อยละ)	อื่น ๆ (ร้อยละ)
รายอาชีพ									
เกษตรกร	37.63	4.80	15.21	2.98	5.68	0.95	28.46	4.15	0.15
พนักงานเอกชน	46.56	8.09	16.64	7.94	7.02	0.61	1.98	8.70	2.44
ผู้ประกอบการ	48.46	8.21	14.78	6.16	4.93	1.64	9.45	5.54	0.82
รับจ้างอิสระ	54.34	6.08	7.64	11.11	8.33	0.87	4.17	1.39	6.08
พนักงานของรัฐ	40.34	9.93	18.69	13.73	5.07	2.11	3.38	6.44	0.32
นักศึกษา	53.47	3.96	8.91	8.91	10.89	0.00	4.95	5.94	2.97
ไม่ได้ทำงาน	47.71	7.13	14.63	7.13	6.03	1.46	4.94	10.05	0.91
รายภาค									
กรุงเทพฯ และปริมณฑล	27.30	8.70	17.75	20.48	3.07	3.92	9.73	6.83	2.22
กลาง	47.33	5.24	14.41	6.64	7.48	1.12	9.54	7.30	0.94
เหนือ	46.63	4.23	18.93	5.54	8.86	0.50	10.67	3.52	1.11
ตะวันออกเฉียงเหนือ	46.22	7.24	13.67	6.75	5.78	0.65	11.88	6.51	1.30
ใต้	45.80	11.48	10.62	4.44	3.83	1.23	15.68	4.69	2.22

- หมายเหตุ**
- สำรวจข้อมูลจากผู้บริโภคจำนวน 4,687 คน ในทุกอำเภอทั่วประเทศ (884 อำเภอ/เขต) แยกเป็น 7 กลุ่มอาชีพ ตามโครงสร้างอาชีพประชากรในแต่ละภาค โดยได้รับความร่วมมือจากธนาคารเพื่อการเกษตรและสหกรณ์การเกษตร (ธ.ก.ส.) และสถาบันการศึกษาทั่วประเทศ
 - การอ่านค่าดัชนี : ระดับค่าของดัชนีมีค่าอยู่ระหว่าง 0-100 หากค่าของดัชนีมีค่าตั้งแต่ระดับ 50 ขึ้นไป หมายถึง ผู้บริโภคมีความเชื่อมั่นต่อภาวะเศรษฐกิจ (อยู่ในช่วงเชื่อมั่น) และหากค่าดัชนีต่ำกว่า 50 หมายถึง ผู้บริโภคมีความไม่เชื่อมั่นต่อภาวะเศรษฐกิจ (อยู่ในช่วงไม่เชื่อมั่น)

กำหนดการเผยแพร่ “ดัชนีความเชื่อมั่นผู้บริโภค” ครั้งต่อไป ใน วันศุกร์ที่ 5 มกราคม 2567